

XYT-10GE-48-A/D 网络分路器

规格书

目 录

1 设备功能描述.....	1-1
1.1 概述.....	1-1
1.2 典型应用方案.....	1-2
1.3 主要功能指标.....	1-2
1.4 工作条件.....	1-3
2 设备接口及指示灯说明	2-1
2.1 设备接口说明.....	2-1
2.2 设备接口线序表.....	2-2
2.3 设备指示灯说明.....	2-2

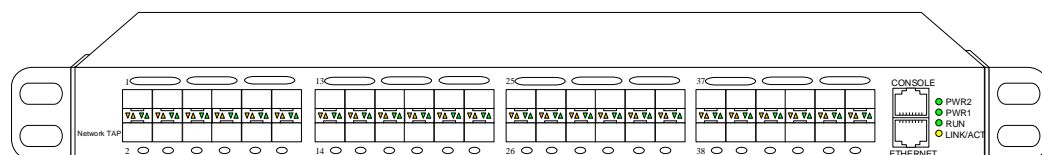
1 设备功能描述

本文档的示意图仅供参考，设备实物与示意图可能会有略微的差异，不同型号的设备之间外观上也会有所差异，但不影响本文档描述的准确性。

1.1 概述

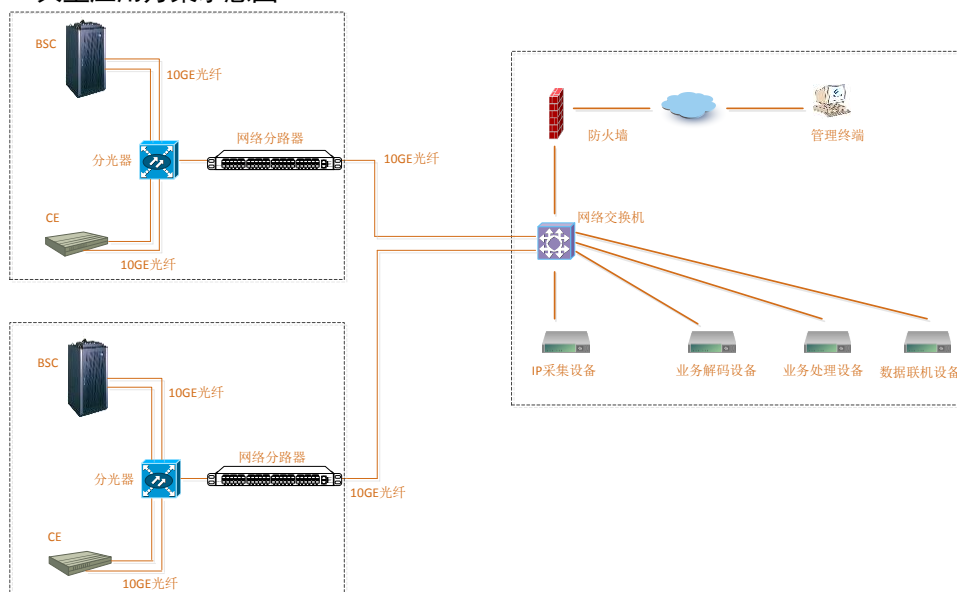
XYT-10GE-48 网络分流器设备，是一款以太网流量复制设备，该设备能够在不中断网络正常流量的情况下，实时获得网络流量，是运营商网络流量分析及增值业务系统、移动网络信令监测及内容监测系统、IDC 内容审计检测、IP 网络安全、IP 入侵检测、IP 内容审计等解决方案中获取 IP 流量及内容信息不可或缺的设备。

图1-1 设备整机外形示意图



1.2 典型应用方案

图1-2 典型应用方案示意图



警告

由于硬件缓冲区限制，设备在输入接口速率为 10Gbps、输出接口速率为 1Gbps 时，可能产生发送丢包（10G 接口中突发流量），不推荐设备应用此场景下。

1.3 主要功能指标

- 支持 48 路 10GE 光口，接口为 SFP+可插拔光模块，兼容千兆 SFP 可插拔光/电模块（LC 型光纤端子）；
- 支持速率 10GBase-R 和 1000Base-X，支持单模或多模，波长 1310/1550/850nm，单模传输距离 $\geq 10\text{km}$ ；
- 接口符合 IEEE 802.3 相关标准；
- 端口能够自适应不同速率的光模块，且支持光模块单纤接收或者单纤发送；
- 端口支持 GE 电模块；
- 48 路光接口可任意配置，网络侧端口和监控侧端口灵活组合；
- 可满负荷监控输出流量，总监控流量达 960Gbps（480Gbps 输入+480Gbps 输出）；
- 支持多个端口的数据汇聚输出，也支持一个或多个端口的数据同时复制到多个监控端口输出；
- 支持配置 UDB 过滤、数据包过滤，可选择黑名单模式或白名单模式；

- 支持识别 Vlan、QinQ 特殊类型的数据包，且能够对其进行过滤，支持 MPLS 标签剥离，Vlan 字段的剥离、替换、添加等操作；
- 支持 UDB、输入端口、包信息、包信息 CRC 负载均衡分流功能；
- 支持 NTP 时间同步，支持 DST 夏令时设置，夏令时可选时区；
- 支持多种网管方式，包括 Console 和 SSH 命令行方式及 WEB 中英文网管方式；
- 支持远程在线升级系统软件功能；
- 设备主动记录所有的操作日志并存储，方便收集信息和故障定位；
- 支持双电源热备份功能。

1.4 工作条件

- 输入电源：100VAC ~ 240VAC；
- 工作温度：0°C ~ +40°C，10% ~ 95%RH；
- 贮存温度：-40°C ~ +70°C，10% ~ 95%RH；
- 功耗：<150W；
- 重量：<11kg；
- 主机设备尺寸（含挂耳）：482.6 mm（长）×440 mm（宽）×44 mm（高）；
- 设备安放在通风、无强光直射的环境中；
- 确保设备的风扇出风口、散热孔周围有足够的空间，便于散热。

2 设备接口及指示灯说明

2.1 设备接口说明

图2-1 设备前面板接口示意图

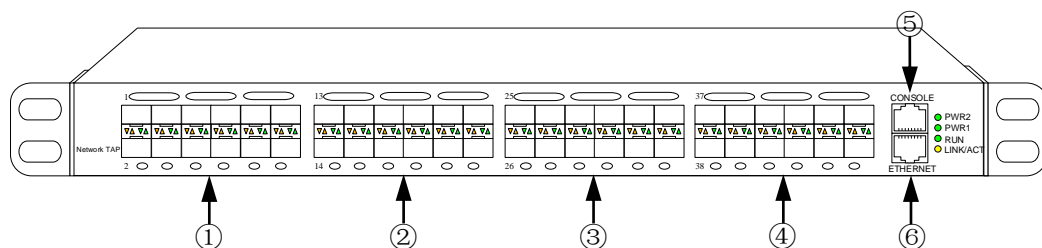


图2-2 设备后面板接口示意图

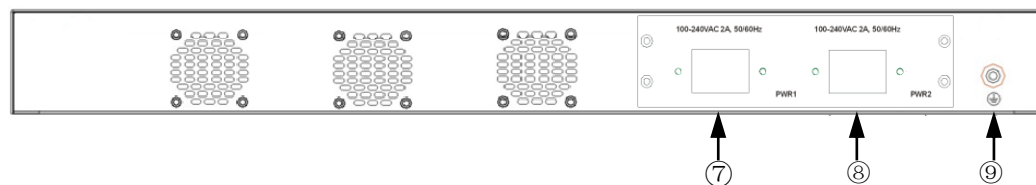


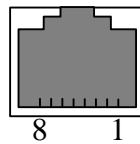
表2-1 设备主机接口说明

序号	标识	含义	说明
1/2/3/4		业务端口	上电后可任意配置为网络端口或者监控端口。
5	CONSOLE	设备网管串口	可以通过 Console 口连接电脑串口，通过超级终端使用命令行对设备参数进行配置，波特率为 115200bps。
6	ETHERNET	以太网管理接口 (GE)	标准以太网口，通过此接口，可以对设备进行 WEB 网管和 SSH 登入操作。
7/8	PWR1/PWR2	交流电源输入端口	220V 电源输入接口，两个电源互为备份关系。

序号	标识	含义	说明
9		接地螺钉	通过此螺钉将设备外壳与机柜的保护地相连。

2.2 设备接口线序表

表2-2 Console 口出线线序表



1	2	3	4	5	6	7	8
NC	NC	TXD	NC	GND	RXD	NC	NC
未连接	未连接	发送	未连接	信号地	接收	未连接	未连接

2.3 设备指示灯说明

图2-3 设备指示灯示意图

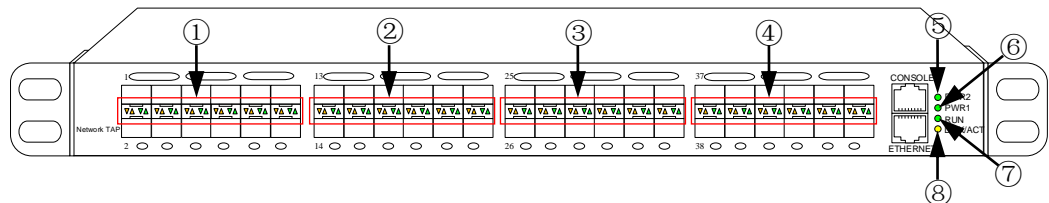


表2-3 设备指示灯说明

序号	标识	含义	说明
1/2/3/4	\triangle/∇	光口信号连接状态及数据传输状态指示灯	光口信号指示灯：连接正常绿色指示灯长亮，未连接上或连接异常时绿色指示灯灭。 ACT 指示灯：无数据传输时黄色指示灯灭，有数据传输时黄色指示灯闪烁。
5/6	PWR2/ PWR1	电源灯	电源指示灯，设备供电正常时绿色指示灯长亮。未上电或供电异常时绿色指示灯灭。

序号	标识	含义	说明
7	RUN	设备运行灯	<ul style="list-style-type: none">设备运行状态指示灯，设备工作正常时此灯每秒闪烁一次。其他状态表示设备工作不正常；快闪表示设备有严重告警，有下列告警中一个或多个告警系统的 RUN 灯就会快闪以提示系统存在严重的告警：内存利用率、存储利用率、接收错误、发送错误、温度告警、风扇告警、发送丢包告警。
8	LINK/ACT	ETHERNET 以太网口管理 端口状态灯	ETHERNET 以太网连接正常，无数据传输时此黄色指示灯长亮，有数据传输时黄色指示灯闪烁；未连接上或连接异常时此黄色指示灯灭。

声明

产品中有毒有害物质或元素的名称及含量						
物料构成主要部件名称	有毒有害物质或元素					
	铅	汞	镉	六价铬	多溴联苯	多溴二苯醚 (不包括十溴二苯醚)
	Pb	Hg	Cd	Cr6+	PBB	PBDE
五金结构件及紧固件	×	○	○	○	○	○
单板/电路模块	×	○	○	○	○	○
电线电缆	×	○	○	○	○	○
配件及包装	×	○	○	○	○	○
<p>○：表示该有毒有害物质在该部件所有均质材料中的含量均在 SJ/T11363-2006 标准规定的限量要求以下。</p> <p>×：表示该有毒有害物质至少在该部件的某一均质材料中的含量超出 SJ/T11363-2006 标准规定的限量要求。</p>						